

Opinionsundersökning om vindkraft i Osby kommun

Kontakt på Novus: Peter Blid

Kontakt på Eurowind Energy AB: Tove Hagström

Datum: 2024 – 03 – 28

**Eurowind
Energy™**

 **NOVUS**

Bakgrund & Genomförande

BAKGRUND

Undersökningen har genomförts av Novus på uppdrag av Eurowind Energy AB. Syftet med undersökningen är att mäta opinionen till vindkraft i Osby kommun.

GENOMFÖRANDE

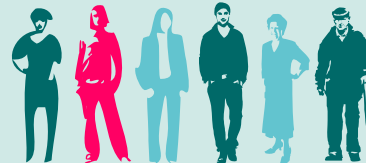
Antal genomförda intervjuer: 500

Fältperiod: 4 – 22 mars 2024

Undersökningen är genomförd via telefonintervjuer, med ett representativt urval av boende i Osby kommun. Antal kontaktförsök som gjorts per respondent är 10 st.

MÅLGRUPP

Boende i Osby kommun



Ålder:
18-84 år

RESULTAT

Resultaten levereras i en diagramrapport. Markerade signifikanta skillnader i rapporten (kön och ålder) är i jämförelse mot totalen. *En signifikant skillnad innebär att ett värde i en undergrupp, t.ex. kön, avviker från totalvärdet i så stor utsträckning att det inte kan ses som slumpmässigt.*

Resultatet är efterstratifierat, dvs. i efterhand viktat mot kända populationstal i syfte att korrigera eventuella skevheter i stickprovet jämfört med målpopulationen.

FELMARGINAL

Felmarginalen är ett mått på osäkerheten i en skattning av en parameter. Felmarginalens storlek beror på andelen som svarar samt antalet intervjuer som har genomförts. Nedan ses exempel på felmarginaler vid olika utfall i undersökningen:

Vid 500 intervjuer:

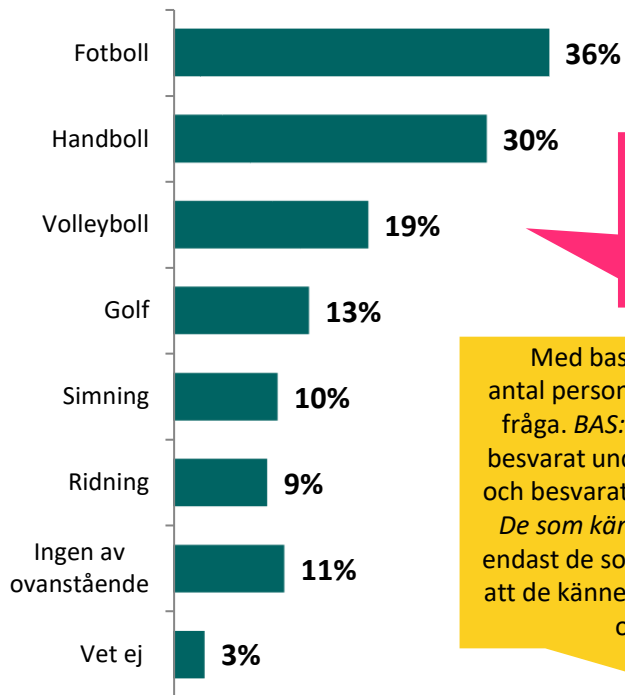
Vid utfall 20/80: +/- 3,5%

Vid utfall 50/50: +/- 4,4%



Läsanvisning

FRÅGA: Vilka av följande idrotter är du intresserad av? *Flera svar möjliga.*



Andelarna i diagrammet visar hur respondenternas svar fördelar sig per svarsalternativ.

Med bas menas antal intervjuer/ antal personer som har svarat för denna fråga. *BAS: Totalt* innebär att alla som besvarat undersökningen har fått frågan och besvarat den. Om basen t.ex. är *BAS: De som känner till företag X* menas att endast de som i en tidigare fråga uppgett att de känner till företag x har fått frågan och besvarat den.

Om respondenterna har kunnat svara fler än 1 svar på frågan anges detta efter frågetexten. Det kan också stå t.ex. *Max 3 svar*. Andelarna i diagrammet kommer mest sannolikt summera till mer än 100% då varje respondent har kunnat avge mer än 1 svar.

BAS: Totalt (n=1000)

Signifikanta skillnader mot totalen

Följande undergrupper svarar i högre grad:

Fotboll (36%)

- Kvinna (41%)
- Ålder 18-29 år (42%)
- Högsta utbildning: Universitet (41%)

Du läser signifikanserna på detta sätt:

Rubriken Fotboll 36% = andelen för totalen, visas i diagrammet till vänster. Med "Kvinna 41%" menas att kvinnor i signifikant högre utsträckning än totalen är intresserade av fotboll.

En signifikant skillnad innebär att ett värde i en undergrupp, t.ex. kön, avviker från totalvärdet i så stor utsträckning att det inte kan ses som slumpmässigt.



Novus sammanfattning

Sammanfattning



- Nära hälften (47%) känner oro över de höga elpriserna och något fler (52%) är inte oroliga.
- Nära sex av tio (56%) känner oro över klimatförändringarna och drygt fyra av tio (44%) är inte oroliga.
- Majoriteten (74%) tycker det är viktigt att Skåne ställer om till ett fossilfritt energisystem. Nära en av tio (8%) tycker det är oviktigt.
- Nära sju av tio (66%) ser ett ökat behov av produktion av förnybar el i Skåne. Drygt två av tio (22%) ser ett oförändrat behov av produktion av förnybar el i Skåne och fem procent ser ett behov av minskad produktion under de kommande åren.
- Den viktigaste anledningen till att producera mer förnybar el är främst för att göra Sverige mer självständigt och minska utländskt beroende (61%). Följt av hålla ner elpriset för privatpersoner (37%).
- Sju av tio (70%) anser att kommunen bör bidra till kommunens egen energiförsörjning och lika många anser att kommunen bör bidra till Skånes energiförsörjning. Drygt sex av tio (61%) tycker att kommunen bör bidra till Sveriges energiförsörjning.
- Drygt sex av tio (65%) har en positiv inställning till vindkraft och tre av tio (30%) har en negativ inställning.
- De som är negativa till vindkraft uppger bland annat att de är fula, låter högt, skadar dess omnejd och inte är så effektiva. De som är positiva till vindkraft uppger bland annat att det är bra med förnybar energi och bra för miljön.
- Drygt två av tio (23%) har djup kännedom om vindkraftsparken i Osby kommun, drygt fyra av tio (42%) har viss kännedom och nära sju av tio (67%) har hört talas om det.
- Nära sju av tio (67%) anger att Osby kommun bör låta tillståndsmyndigheterna inleda miljöprövningen. Drygt tre av tio (33%) anger att Osby kommun bör använda sitt veto för att stoppa tillståndsprövningen.
- De som tycker att Osby kommun bör använda sitt veto för att stoppa tillståndsprövningen efterfrågar mer information om vindparken och dess påverkan.

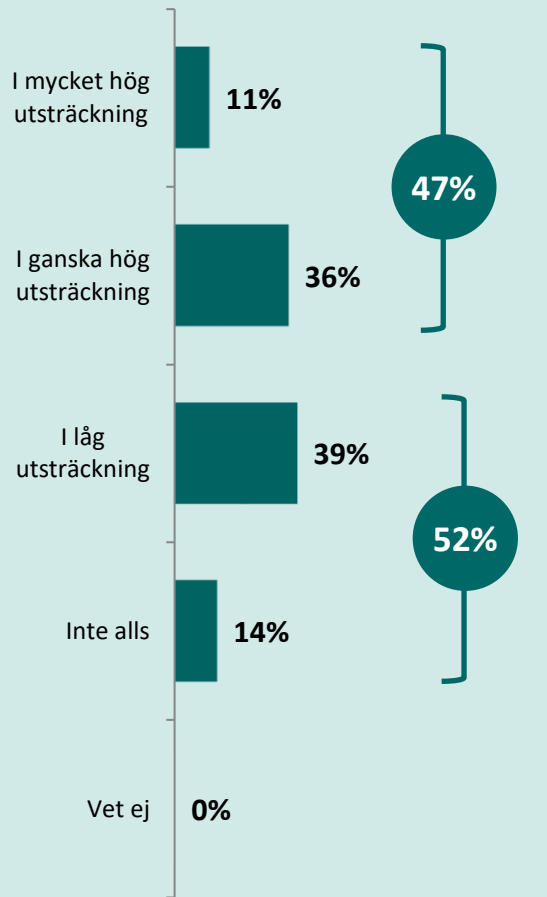


Resultat

Knappt hälften känner oro för de höga elpriserna

- Drygt hälften känner inte oro

FRÅGA: I vilken utsträckning känner du oro över höga elpriser? Oroar du dig...?



BAS: Totalt (n=500)

Signifikanta skillnader mot totalen

Följande undergrupper svarar i högre grad:

Mycket + Ganska hög utsträckning (47%)

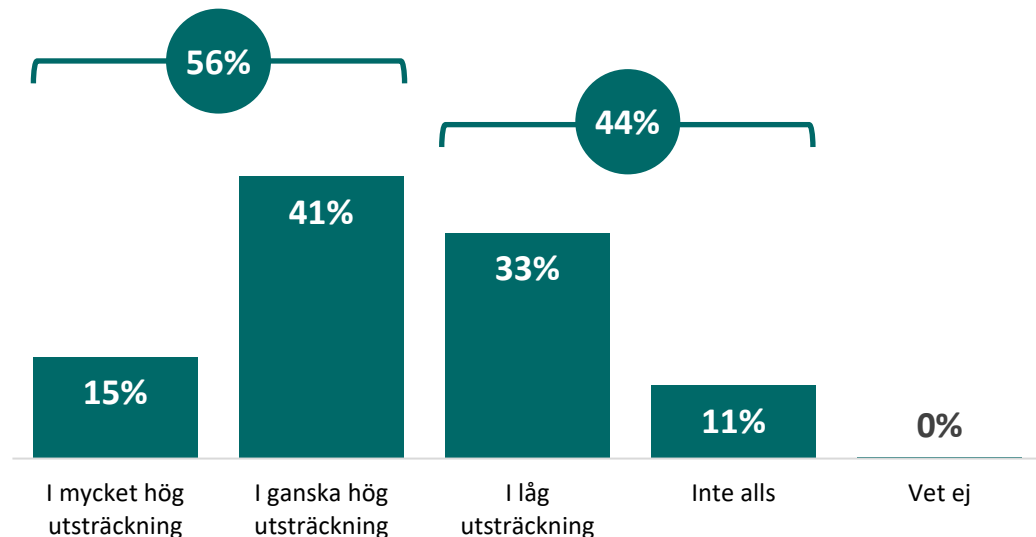
- Ålder - 18-49 år (52%)

I låg + Inte alls (52%)

- Ålder - 65-84 år (63%)

Nära sex av tio känner oro över klimatförändringarna

FRÅGA: I vilken utsträckning känner du oro över klimatförändringar? Oroar du dig...?



BAS: Totalt (n=500)

Signifikanta skillnader mot totalen

Följande undergrupper svarar i högre grad:

Mycket + Ganska hög utsträckning (56%)

- Kvinna: (69%)
- Positiv inställning till vindkraft (65%)

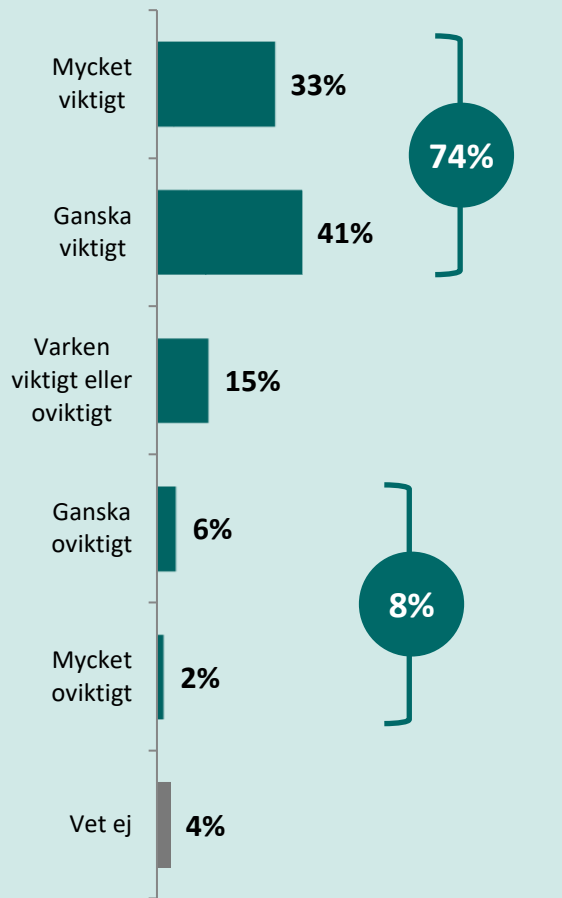
I låg + Inte alls (44%)

- Man: (57%)
- Negativ inställning till vindkraft (63%)

Majoriteten tycker det är viktigt att Skåne ställer om till ett fossilfritt energisystem

FRÅGA: Hur viktigt eller oviktigt tycker du det är att Skåne ställer om till ett fossilfritt energisystem?

Fossilfri energi produceras utan att använda fossila bränslen, såsom kol, olja och naturgas. I stället kommer den från fossilfria energikällor som sol, vind, vattenkraft och kärnkraft.



BAS: Totalt (n=500)

Signifikanta skillnader mot totalen

Följande undergrupper svarar i högre grad:

Mycket + Ganska viktigt (74%)

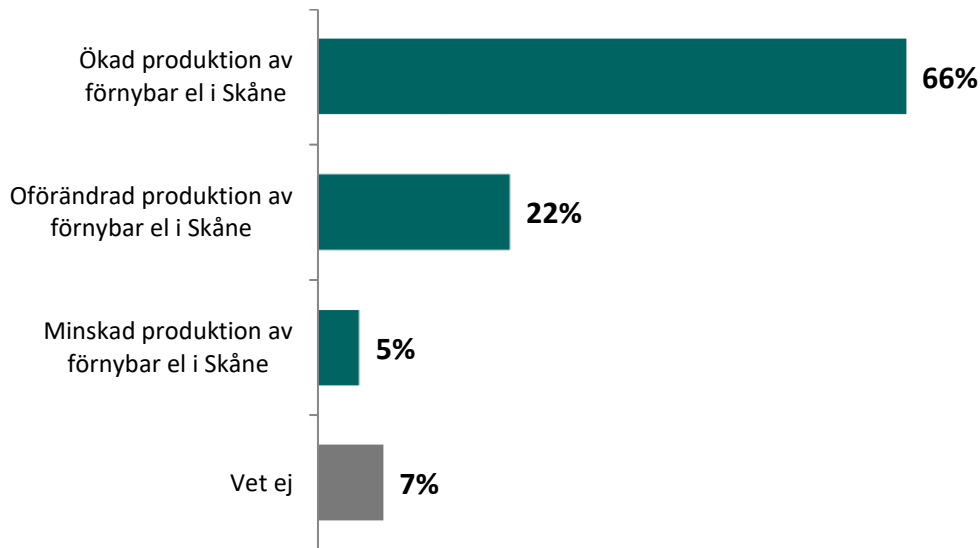
- Känner hög oro över klimatförändringar (82%)
- Positiv inställning till vindkraft (81%)

Ganska + Mycket oviktigt (8%)

- Känner låg oro över klimatförändringar (13%)
- Negativ inställning till vindkraft (16%)

Nära sju av tio ser ett ökat behov av produktion av förnybar el i Skåne

FRÅGA: Ser du ett behov av ökad, oförändrad eller minskad produktion av förnybar el i Skåne de kommande åren? Exempel på förnybar energi är vattenkraft, vindkraft, solenergi och bioenergi.



BAS: Totalt (n=500)

Signifikanta skillnader mot totalen

Följande undergrupper svarar i högre grad:

Ökad produktion av förnybar el i Skåne (66%)

- Känner hög oro över klimatförändringar (78%)
- Positiv inställning till vindkraft (77%)

Oförändrad produktion av förnybar el i Skåne (22%)

- Känner låg oro över klimatförändringar (31%)
- Negativ inställning till vindkraft (37%)

Minskad produktion av förnybar el i Skåne (5%)

- Negativ inställning till vindkraft (14%)

Den viktigaste anledningen till att producera mer förnybar el är för att göra Sverige mer självständigt och minska utländskt beroende

FRÅGA: Vad av följande anser du är de viktigaste anledningarna till att producera mer förnybar el? Max två svar möjliga.



Signifikanta skillnader mot totalen

Följande undergrupper svarar i högre grad:

Göra Sverige mer självständigt och minska utländskt beroende (61%)

- Negativ inställning till vindkraft (69%)
- Hört talas om planerna på vindkraftparken cirka 2 km nordost om Jonstorpsgården i Osby kommun (67%)

Hålla ned elpriset för privatpersoner (37%)

- Känner låg oro över klimatförändringar (47%)

Möjliggöra industrins omställning till hållbar produktion och stärkt konkurrenskraft (27%)

- Känner hög oro över klimatförändringar (35%)

Minska behovet av fossila bränslen (27%)

- Ålder - 18-49 år (33%)
- Känner låg oro över de höga elpriserna (34%)
- Känner hög oro över klimatförändringar (37%)
- Positiv inställning till vindkraft (35%)

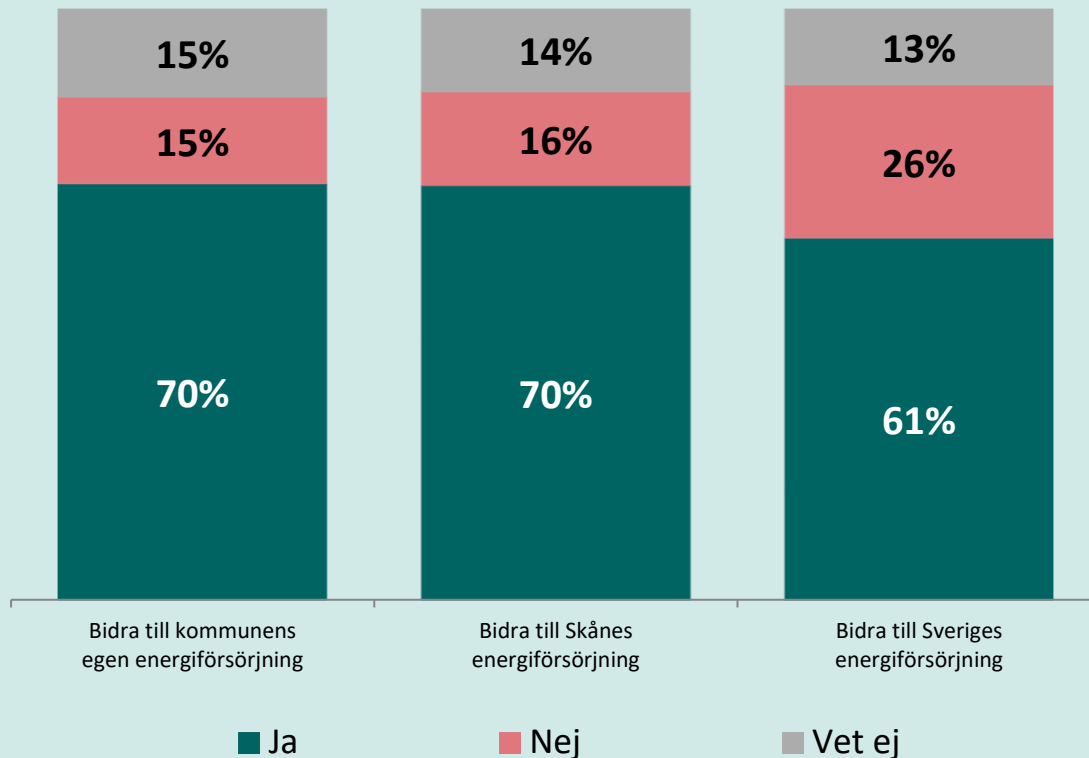
Tycker inte det är viktigt att producera mer förnybar el (5%)

- Negativ inställning till vindkraft (13%)

Sju av tio anser att man bör bidra till kommunens egna och Skånes energiförsörjning

FRÅGA: Anser du att din kommun bör ...?

Signifikanta skillnader mot totalen redovisas på nästa sida.



BAS: Totalt (n=500)

Signifikanta skillnader mot totalen

FRÅGA: Anser du att din kommun bör ...?

Följande undergrupper svarar i högre grad:

Bidra till kommunens egen energiförsörjning - Ja (70%)

- Känner hög oro över klimatförändringar (76%)
- Positiv inställning till vindkraft (77%)

Bidra till kommunens egen energiförsörjning - Nej (15%)

- Man (20%)
- Känner låg oro över klimatförändringar (23%)
- Negativ inställning till vindkraft (25%)
- Partisympati Osby - M+C+KD (21%)

Bidra till kommunens egen energiförsörjning - Vet ej (15%)

- Kvinna (20%)

Bidra till Skånes energiförsörjning - Ja (70%)

- Känner hög oro över klimatförändringar (77%)
- Positiv inställning till vindkraft (78%)

Bidra till Skånes energiförsörjning - Nej (16%)

- Känner låg oro över klimatförändringar (22%)
- Negativ inställning till vindkraft (28%)
- Djup kännedom till planerna på vindkraftsparken cirka 2 km nordost om Jonstorpsgården i Osby kommun (25%)
- Partisympati Osby - M+C+KD (22%)

Bidra till Skånes energiförsörjning - Vet ej (14%)

- Kvinna (21%)

Bidra till Sveriges energiförsörjning - Ja (61%)

- Ålder - 18-49 år (68%)
- Positiv inställning till vindkraft (68%)

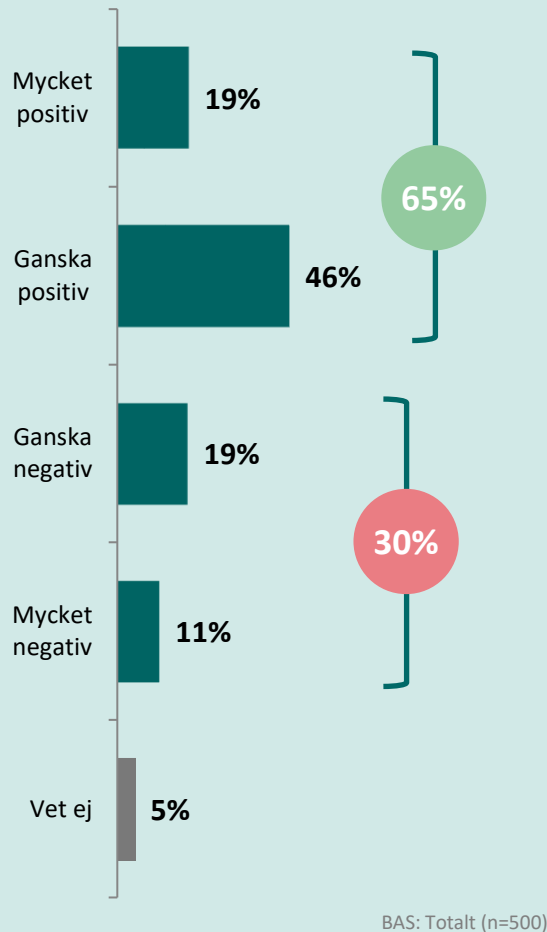
Bidra till Sveriges energiförsörjning - Nej (26%)

- Negativ inställning till vindkraft (37%)

BAS: Totalt (n=500)

Drygt sex av tio har en positiv inställning till vindkraft

FRÅGA: Vilken är din inställning till vindkraft?
Är du...?



Signifikanta skillnader mot totalen

Följande undergrupper svarar i högre grad:

Mycket + Ganska positiv (65%)

- Kvinna (74%)
- Ålder - 65-84 år (73%)
- Känner hög oro över klimatförändringar (76%)
- Har aldrig hört talas om planerna på vindkraftsparken cirka 2 km nordost om Jonstorpsgården i Osby kommun (78%)
- Partisympti Osby - MP+L+S+SD+V (71%)

Mycket + Ganska negativ (30%)

- Man: (40%)
- Känner låg oro över klimatförändringar (43%)
- Djup kännedom till planerna på vindkraftsparken cirka 2 km nordost om Jonstorpsgården i Osby kommun (44%)
- Viss kännedom till planerna på vindkraftsparken cirka 2 km nordost om Jonstorpsgården i Osby kommun (41%)

De som är ganska eller mycket negativa till vindkraft:

Orsaker bakom negativ inställning till vindkraft

FRÅGA: Du svarade på föregående fråga att du är ganska- eller mycket negativ till vindkraft, hur kommer det sig att du är negativt inställd?

30%

Är negativa till vindkraft

Urval av citat:

Att de vill lägga vindkraft nära bebyggelse och förstör mark och fågellivet.

De ser för djävligt ut. Blåser det ingenting, ger de ingen ström. Blåser det mycket stannar de. Finns inget verk som går med vinst. I Norrland börjar de blåsa omkull för de tål inte för mycket blåst.

Den är inte planeringsbar.

Den ger ingen jämn elproduktion. Den förstör miljön på många ställen. Den känns kortsiktig i förhållande till livstid. Har svårt att tro att den skulle vara lönsam utan subventioner.

Det luras mycket med statistiken. Vad gör man av all plast till exempel när vindkraftverket tjänat ut. Det finns ingen återvinning.

Det påverkar människor om de placeras nära bebyggelse. Det påverkar också djurlivet.

Många anledningar. Vi kan inte återanvända materialet. Den ger bara el när det blåser. De ser anskrämliga ut.

Tror bara inte på den. Tror mer på solkraft.

Fula och låter högt

Stör/förstör djur, natur och boenden

Hög startkostnad och ineffektiv

BAS:

De som är ganska eller mycket negativa till vindkraft (n=152)
Se bifogad Excelfil för samtliga öppna svar.

De som är ganska eller mycket positiva till vindkraft:

Orsaker bakom positiv inställning till vindkraft

FRÅGA: Du svarade på föregående fråga att du är ganska- eller mycket positiv till vindkraft, hur kommer det sig att du är positivt inställd?

65%

Är positiva till vindkraft

Urval av citat:

Alla behöver vi ström och el. Vindkraften är ett energislag, men jag tror mer på kärnkraft.

Att man använder det som finns i naturen i gott syfte.

Det påverkar naturen minst.

Billigt, rent och lätt utbytbart.

Bra energislag, men man skall inte ha för många vindkraftverk på samma ställe, för då tar man död på nästan allt fågelliv.

Bra för miljön enligt vad jag läst och hört.

Det är ganska mycket påverkan på miljön när man sätter upp ett vindkraftverk. Jag är ändå positiv. Ifrågasätter dock effektiviteten.

Den är förnybar och att den inte gör några utsläpp.

Det kan aldrig gå fel med förnybar energi.

Jag anser att det behövs och att det ser trevligt ut. Bör ej ligga i närheten av bebyggelse.

Ren el/Förnybar

Bra för miljön

Tar tillvara på vind

BAS:
De som är ganska eller mycket positiva till vindkraft (n=324)
Se bifogad Excelfil för samtliga öppna svar.

Drygt två av tio har djup kännedom om planerna

FRÅGA: Hur väl känner du till planerna på en vindkraftpark cirka 2 km nordost om Jonstorpsgården i Osby kommun, vid området Liasjön?

Signifikanta skillnader mot totalen

Följande undergrupper svarar i högre grad:

Djup kännedom (23%)

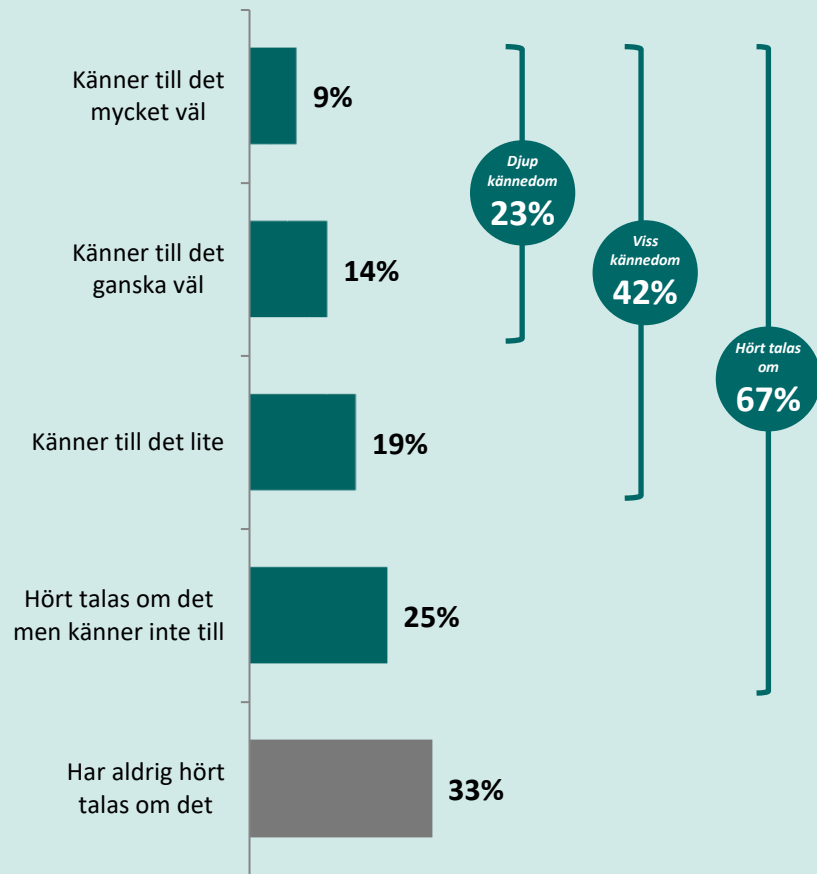
- Man:(28%)
- Ålder:
65-84 år (29%)
- Negativ inställning till vindkraft (33%)
- Partisympati Osby - M+C+KD (34%)

Viss kännedom (42%)

- Negativ inställning till vindkraft (57%)
- Partisympati Osby - M+C+KD (53%)

Hört talas om (67%)

- Negativ inställning till vindkraft (82%)
- Partisympati Osby - M+C+KD (78%)



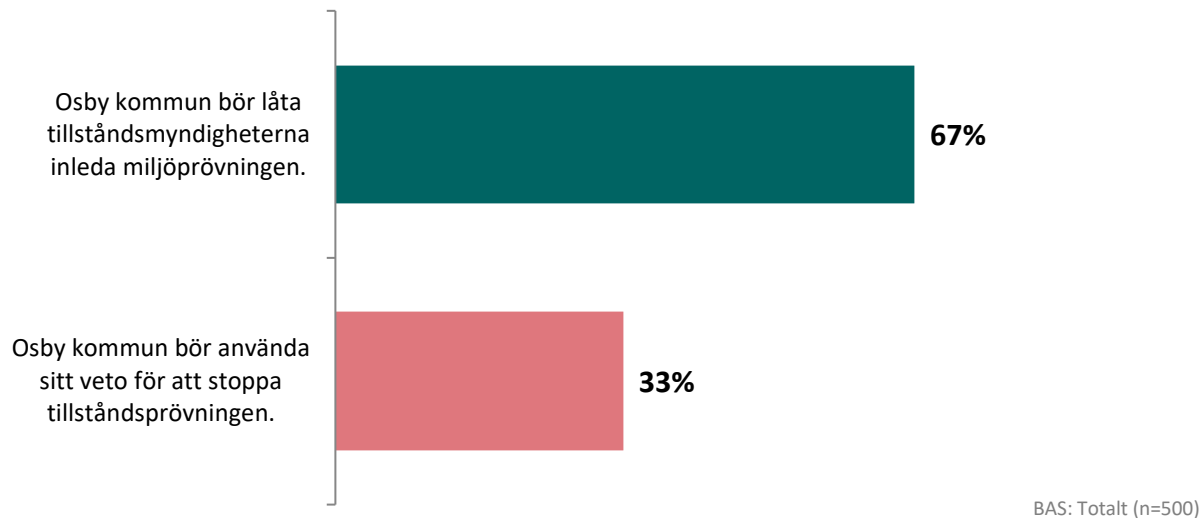
BAS: Totalt (n=500)

Intro till nästa fråga

Vindpark Liasjön omfattar upp till 10 vindkraftverk och planeras i det av kommunen utpekade vindkraftsområdet Liasjön/Gråshultasjö, 7 km norr om Osby tätort och cirka 2 km nordost om Jonstorpsgården. För en anläggning likt denna är det miljöprövningsdelegationen som fattar beslut gällande om vindkraftparken bör meddelas tillstånd eller ej, med hänsyn till alla olika intressen i området. För att kunna inleda prövningen kommer myndigheten tillfråga berörd kommun, i detta fall Osby kommun, om de vill låta miljöprövningsdelegationen avgöra frågan eller om de vill avstyrka projektet och stoppa planerna innan en miljöprövning ägt rum.

Nära sju av tio anser att Osby kommun bör låta tillståndsmyndigheterna inleda miljöprövningen

FRÅGA: När det gäller planerna på att bygga en vindkraftspark vid området Liasjön i Osby kommun, tycker du att...?



Signifikanta skillnader mot totalen

Följande undergrupper svarar i högre grad:

Osby kommun bör låta tillståndsmyndigheterna inleda miljöprövningen. (67%)

- Känner hög oro över klimatförändringar (75%)
- Positiv inställning till vindkraft (86%)
- Har aldrig hört talas om planerna på vindkraftsparken cirka 2 km nordost om Jonstorpsgården i Osby kommun (79%)

Osby kommun bör använda sitt veto för att stoppa tillståndsprövningen. (33%)

- Känner låg oro över klimatförändringar (44%)
- Negativ inställning till vindkraft (75%)
- Djup kännedom till planerna på vindkraftsparken cirka 2 km nordost om Jonstorpsgården i Osby kommun (50%)
- Hört talas om planerna på vindkraftsparken cirka 2 km nordost om Jonstorpsgården i Osby kommun (39%)

De som tycker att kommunen bör använda sitt veto för att stoppa tillståndsprövningen:

Drygt en av tio kan tänka om i frågan om det fanns mer information om vindparken och dess påverkan

FRÅGA: Vad om något skulle kunna få dig att tänka om i denna fråga?
Fler svar möjliga.

Signifikanta skillnader mot totalen

Följande undergrupper svarar i högre grad:

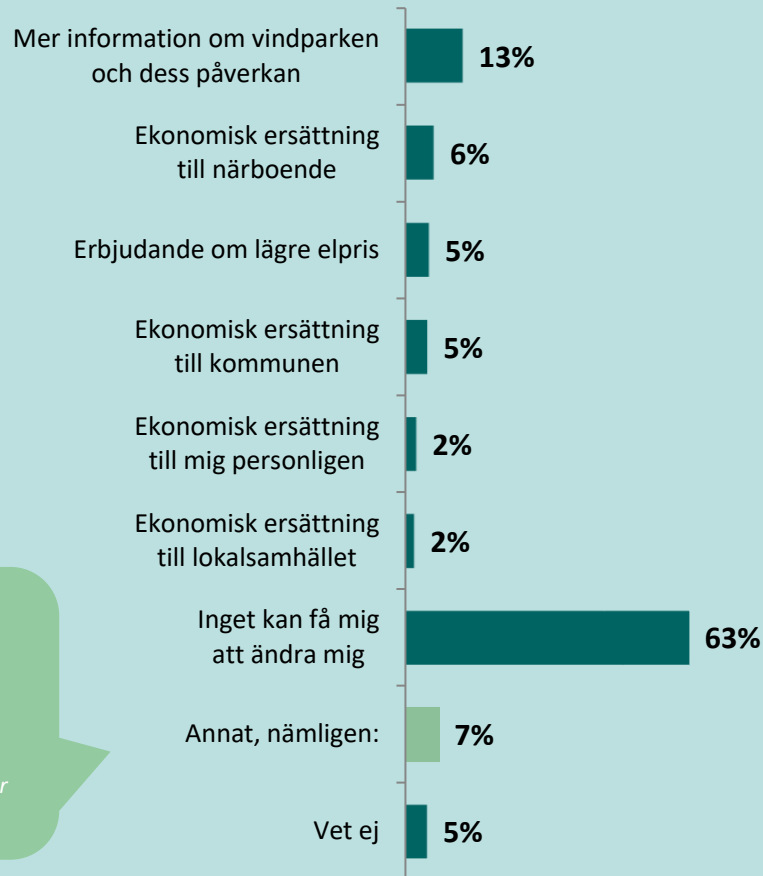
Inget kan få mig att ändra mig (63%)

- Man (72%)
- Negativ inställning till vindkraft (77%)
- Viss kännedom till planerna på vindkraftsparken cirka 2 km nordost om Jonstorpsgården i Osby kommun (74%)

Annat, nämligen:

"De närboende måste få besluta."

"Om det är nedbrytbara komponenter de kommer att använda."

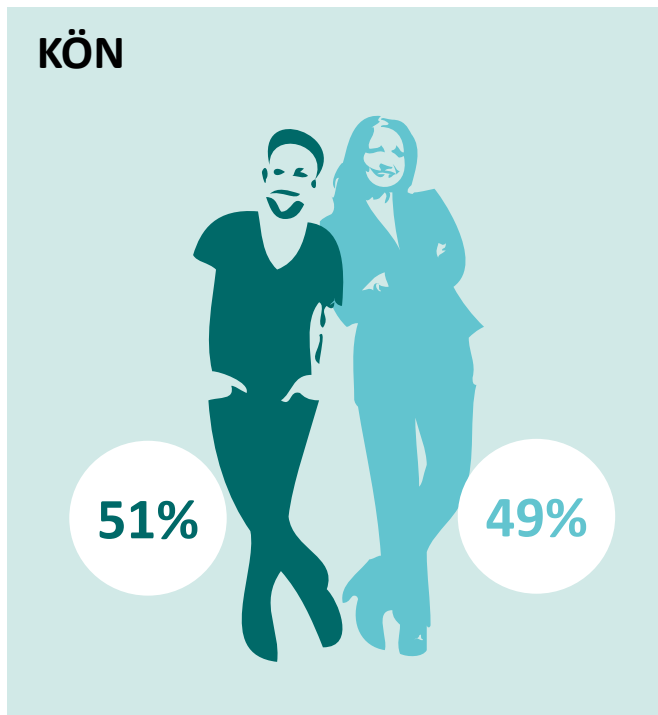


BAS: De som tycker att kommunen bör använda sitt veto för att stoppa tillståndsprövningen: (n=166)
För samtliga öppna svar, se bifogad Excelfil.



Bakgrundsfrågor

Bakgrund



BAS: Totalt (n=500)

Om Novus undersökningar

Vi på Novus älskar frågor

Kontakter på Novus

Senior rådgivare

Peter Blid

Mobil: 0790 73 80 66

E-post: peter.blid@novus.se

Projektledare

Nora Amanda Doma

Begreppsförklaring

I Novus rapporter redovisar vi ofta skillnader mellan olika värden, något vi kallar för statistiskt säkerställda skillnader, statistiska signifikanser eller att något "inte är inom felmarginalen".

Konfidensgrad

Novus standard är 95% konfidensgrad, vilket innebär att det sanna värdet för populationen med 95% sannolikhet ligger inom det intervall som ges av stickprovets värde +/- felmarginalen. Att använda 95% konfidensgrad motsvarar en signifikansnivå på 5%.

Vad är en felmarginal?

Felmarginalen är ett mått på osäkerheten i en skattning av en parameter. Exempelvis blir felmarginalen vid ett stickprov på 1000 individer, på 5% signifikansnivå, för följande utfall:

20/80: +/- 2,5%

50/50: +/- 3,1%

Är det statistiskt säkerställt?

Om en skillnad är större än felmarginalen är skillnaden statistiskt säkerställd. En statistiskt säkerställd skillnad mellan två olika värden innebär att det är en skillnad som troligen inte enbart kan förklaras av slumpen. Det som är säkerställt är således att det finns en skillnad, inte själva storleken.





Publiceringsregler

Novus varumärke är en garant för att en undersökning har gått rätt till och att slutsatserna kring densamma är korrekta utifrån målet med undersökningen.



Enligt internationella branschregler (ESOMAR) är Novus som undersökningsföretag ansvariga för att våra undersökningar tolkas rätt vid första publicering.

ESOMAR²⁴
Corporate

För att säkerställa att våra undersökningar presenteras på ett korrekt sätt ber vi alltid att få se den text som skrivs med syfte att publiceras där Novus undersökningar omnämns.

Novus förbehåller sig rätten att korrigera felaktiga siffror och tolkningar som har publicerats.